

La fréquentation hôtelière en juillet 2013

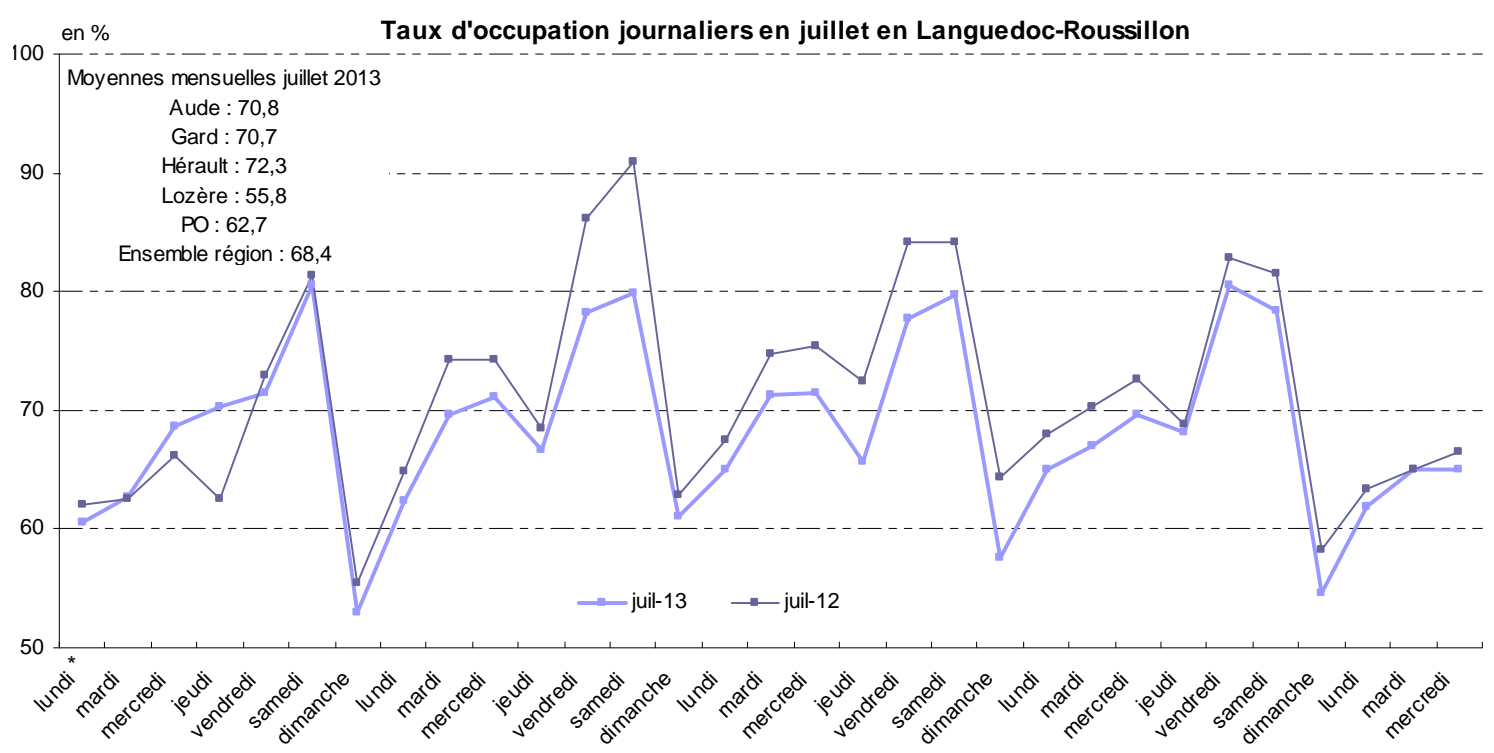
Légère baisse mais toujours plus d'un million de nuitées

Les hôtels du Languedoc-Roussillon ont accueilli 600 000 touristes au mois de juillet 2013 pour 1,05 million de nuitées. La fréquentation hôtelière régionale, mesurée par les nuitées, est en recul de - 1,7 % par rapport à juillet 2012, soit 18 000 nuitées de moins. Cette baisse résulte principalement de séjours en moyenne plus courts, 1,74 jour en juillet 2013 contre 1,79 en 2012. En effet, le nombre de touristes ayant séjourné dans les hôtels de la région est stable par rapport à l'an dernier. À l'exception de la première semaine de juillet durant laquelle la météo a été plus clémente en 2013 qu'en 2012, les taux d'occupation journaliers des hôtels sont inférieurs à ceux de l'an passé. En moyenne, 68,4 % des capacités d'accueil sont occupées en juillet 2013 contre 70,4 % l'année précédente.

La baisse de fréquentation enregistrée en Languedoc-Roussillon s'inscrit dans la moyenne nationale (- 1,5 % de nuitées). En effet, 12 régions de métropole connaissent un recul. On retrouve parmi elles les plus touristiques¹ hormis la région Rhône-Alpes qui se distingue avec une hausse de fréquentation de + 3,2% nuitées.

Le repli de la clientèle française s'accompagne d'un afflux de touristes en provenance de l'étranger. Les touristes venant de France ont consommé 40 000 nuitées hôtelières de moins qu'en juillet 2012 (- 5,0 %) tandis que les nuitées étrangères ont progressé de + 22 000 unités (+ 8,6 %). Les évolutions sont également contrastées au regard des pays de provenance. La fréquentation de la clientèle en provenance de l'Allemagne (- 2 000 nuitées) et surtout des Pays-Bas (- 4 000 nuitées) continue de diminuer alors qu'elle augmente pour tous les autres pays, notamment l'Espagne (+ 7 500 nuitées, soit + 38,6%) et la Belgique (+ 4 000 nuitées) pour lesquels un retournement s'opère. Les départements des Pyrénées-Orientales et surtout de l'Hérault, qui concentre 87 % des nuitées étrangères supplémentaires entre juillet 2012 et 2013, sont les moteurs de l'activité touristique étrangère.

La fréquentation dans les grandes unités urbaines, représentant la moitié de la fréquentation régionale, baisse légèrement (- 0,8 %). La diminution des nuitées pour motifs d'affaires (- 4,6 %) en est en partie la cause. La fréquentation dans les hôtels du littoral de la région, qui concentre plus du quart des nuitées, a aussi chuté de - 2,2 %. Cette baisse est plus marquée sur les littoraux du Gard et des Pyrénées-Orientales. Enfin, les autres zones, espace rural et massifs montagneux, ont connu, globalement, une baisse de - 3,3 % de leur fréquentation hôtelière. Dans un contexte général orienté à la baisse, le département de l'Aude se distingue avec un léger rebond qui permet aux hôtels d'afficher des taux d'occupation proches de ceux du Gard et de l'Hérault.



Source : INSEE-DGCIS-partenaires régionaux du tourisme

* en 2013 le lundi est le 1er jour du mois de juillet, pour la série 2012 le lundi correspond au 02 juillet.

¹ Ile-de-France, Provence-Alpes-Côte d'Azur, Rhône-Alpes, Languedoc-Roussillon, Aquitaine, Midi-Pyrénées et Bretagne.

Répartition des nuitées étrangères consommées en Languedoc-Roussillon en juillet 2013



Source : INSEE-DGCIS-partenaires régionaux du tourisme

Principaux indicateurs en Languedoc-Roussillon juillet 2013

Nuitées (en milliers)	1 046,6
Evolution juillet 2013/juillet 2012 (en %)	-1,7
Taux d'occupation (%)	68,4
Evolution juillet 2013/juillet 2012 (en points)	-2,0
Durée de séjour (en jours)	1,7
Evolution juillet 2013/juillet 2012 (en différence de jour)	0,0
Part de la clientèle d'affaires (en %)	21,0
Evolution juillet 2013/juillet 2012 (en points)	-0,6
Part de la clientèle étrangère (en %)	26,9
Evolution juillet 2013/juillet 2012 (en points)	+2,5
Indicateur de remplissage (en nbre de personnes)	1,8

Source : INSEE-DGCIS-partenaires régionaux du tourisme - Année 2013

Taux d'occupation

	juillet 2012 (%)	juillet 2013 (%)	Evolution juillet 2013/juillet 2012 (en point)
Par département			
Aude	68,5	70,8	+2,3
Gard	75,1	70,7	-4,4
Hérault	74,2	72,3	-1,9
Lozère	55,9	55,8	-0,1
Pyrénées Orientales	66,4	62,7	-3,7

Source : INSEE-DGCIS-partenaires régionaux du tourisme

Nuitées par zones touristiques

	Nombre (en milliers)	%	Evolution juillet 2013/juillet 2012 (en %)
Par zone touristique			
Littoral	291,6	27,9	-2,2
Grandes UU hors littoral	530,1	50,6	-0,8
Espace rural	66,8	6,4	-1,0
Massif non ski	137,1	13,1	-1,1
Massif ski	21,0	2,0	-20,0

Source : INSEE-DGCIS-partenaires régionaux du tourisme

Arrivées et nuitées par pays de provenance

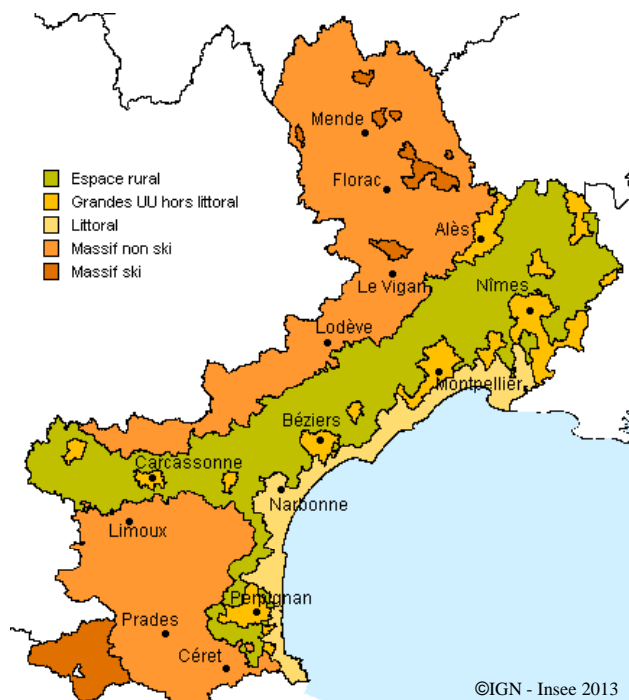
	Arrivées			Nuitées		
	Nombre (en milliers)	%	Evolution juillet 2013/juillet 2012 (en %)	Nombre (en milliers)	%	Evolution juillet 2013/juillet 2012 (en %)
Ensemble LR	600,1	100	+0,9	1 046,6	100	-1,7
France	442,6	73,8	-2,7	765,3	73,1	-5,0
Etranger	157,5	26,2	+12,9	281,2	26,9	+8,6
dont :						
Belgique	23,9	15	+9,8	48,6	17	+9,0
Royaume-Uni	24,5	16	+11,7	43,3	15	+1,8
Espagne	16,5	10	+38,7	27,0	10	+38,6
Allemagne	13,9	9	-3,3	25,7	9	-7,0
Suisse	11,9	8	+7,0	22,2	8	+2,1
Pays-Bas	11,3	7	-15,9	19,0	7	-17,1
Italie	8,3	5	+4,5	14,2	5	+9,6
Reste de l'Europe	20,0	13	+18,3	35,3	13	+13,1
Etats-Unis	9,2	6	+22,5	15,7	6	+13,5
Reste du monde	18,1	12	+41,8	30,1	11	+36,7

Source : INSEE-DGCIS-partenaires régionaux du tourisme - Année 2013

Arrivées et nuitées par départements

	Arrivées			Nuitées		
	Nombre (en milliers)	%	Evolution juillet 2013/juillet 2012 (en %)	Nombre (en milliers)	%	Evolution juillet 2013/juillet 2012 (en %)
Par département						
Aude	103,4	17,2	+9,7	155,9	14,9	+4,8
France	71,8	69,4	+12,5	106,9	68,6	+8,0
Etranger	31,6	30,6	+3,9	49,0	31,4	-1,5
Gard	118,2	19,7	-2,4	198,5	19,0	-6,6
France	81,6	69,0	-6,9	134,7	67,9	-9,4
Etranger	36,6	31,0	+9,5	63,8	32,1	-0,3
Hérault	229,9	38,3	+2,2	407,0	38,9	-0,6
France	174,1	75,7	-4,3	306,7	75,4	-6,6
Etranger	55,8	24,3	+30,1	100,2	24,6	+23,7
Lozère	38,4	6,4	-2,8	66,3	6,3	-3,7
France	32,7	85,2	-0,1	54,1	81,5	-2,4
Etranger	5,7	14,8	-15,5	12,3	18,5	-8,8
Pyrénées-Orientales	110,2	18,4	-4,1	219,0	20,9	-2,7
France	82,3	74,7	-7,2	162,9	74,4	-6,4
Etranger	27,8	25,3	+6,6	56,0	25,6	+10,0

Source : INSEE-DGCIS-partenaires régionaux du tourisme - Année 2013



Définitions

Nuitées : nombre de personnes arrivées multiplié par le nombre de nuits passées dans le mois. Cet indicateur reflète davantage l'activité économique de l'hôtellerie que le nombre d'arrivées.

Taux d'occupation : rapport du nombre de chambres occupées au nombre de chambres effectivement disponibles.

Indicateur de remplissage : nombre moyen de personnes par chambre occupée. Se calcule en rapportant la somme des nuitées de chaque jour au nombre de chambres occupées.