

La fréquentation hôtelière en juin 2013

Plus de touristes sur des séjours plus courts

Au cours du mois de juin 2013, les hôteliers de la région ont accueilli 473 000 touristes totalisant 790 000 nuitées. La fréquentation touristique est en hausse de + 1,3 % par rapport au mois de juin 2012, avec 10 000 nuitées supplémentaires. Ces résultats s'inscrivent dans le mouvement favorable amorcée au mois de mai, malgré des conditions météorologiques plutôt fraîches pour un début de saison estivale.

A l'inverse, l'activité touristique nationale est orientée à la baisse avec - 0,3 % de nuitées. Ces résultats nationaux sont impactés par les performances médiocres de toute la partie Ouest de la France, particulièrement de la région Midi-Pyrénées. Cette dernière, touchée mi-juin par d'importantes inondations, enregistre une très forte baisse de fréquentation de - 12 %, soit - 131 000 nuitées.

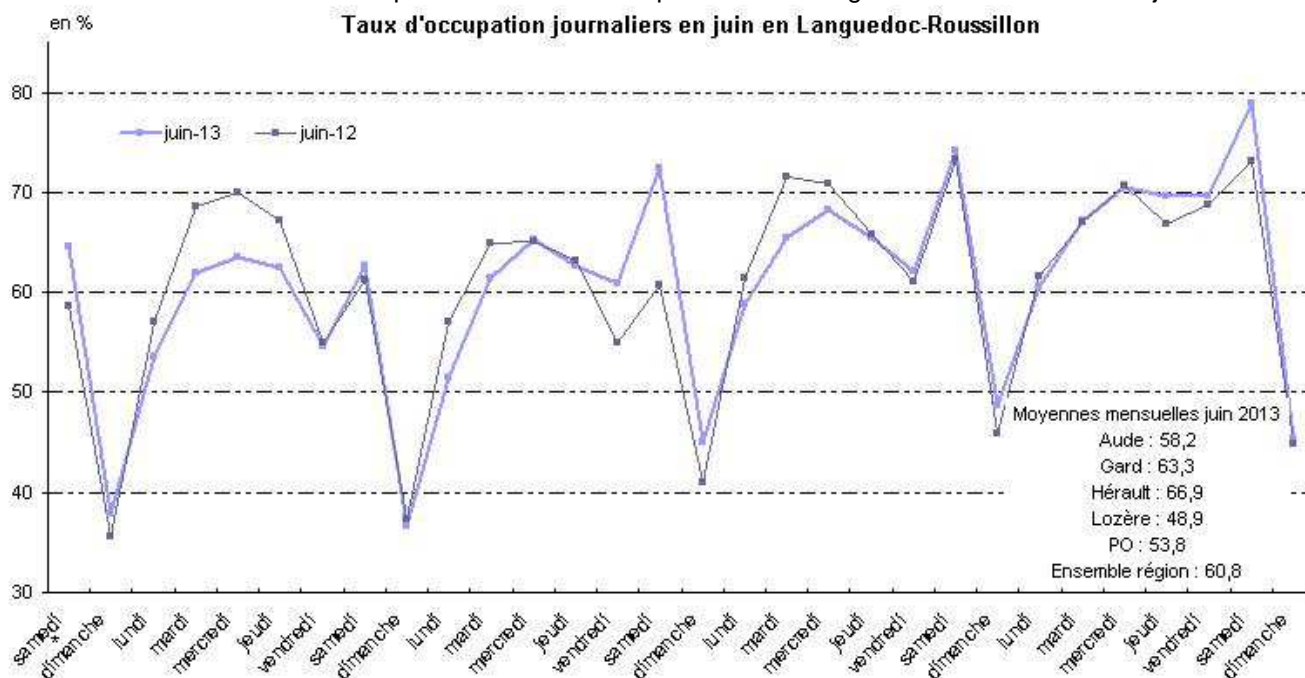
Les touristes, qu'ils viennent de France ou de l'étranger, sont plus nombreux que l'an passé dans la région à la même période. Mais la durée plus courte des séjours de la clientèle française fait décroître leur fréquentation mesurée en nuitées. Cette baisse de la durée des séjours au mois de juin ne s'inscrit pas dans une tendance de long terme. Cependant, le développement de l'offre ferroviaire et aérienne avec l'ouverture de lignes à bas coût pourrait faciliter les séjours de courte durée.

Le nombre de touristes en provenance de l'étranger, un peu moins d'un touriste sur quatre au mois de juin 2013, est en hausse de + 29 % par rapport au mois de juin 2012 et les nuitées imputables à la clientèle étrangère augmentent de + 18 %. L'ensemble des principaux pays d'origine est concerné. Les touristes venant du Royaume-Uni sont toujours les plus nombreux dans le secteur hôtelier. Leur fréquentation est en très forte expansion par rapport au mois de juin 2012, tout comme celle des touristes provenant des États-Unis et de l'Espagne. Plus du quart des nuitées supplémentaires étrangères sont le fait d'une clientèle en provenance du reste du monde ou des autres pays d'Europe.

Le nombre de touristes provenant de France est relativement stable, mais le raccourcissement de leurs séjours entraîne une baisse de fréquentation en terme de nuitées de - 3,3 %.

Les nuitées passées dans les hôtels pour motifs d'affaires ou en villégiatures sont en hausse dans la région : + 8 000 nuitées d'affaires et + 2 000 nuitées de loisirs.

L'espace urbain, fortement associé au tourisme d'affaires, confirme son attractivité touristique avec + 14 000 nuitées supplémentaires et représente près de 53 % des nuitées dans la région en juin 2013. L'espace rural (cf. carte) tire aussi son épingle du jeu avec une hausse de plus de 2 300 nuitées par rapport à juin 2012. En revanche, bien que les touristes soient venus un peu plus nombreux que l'an passé sur le littoral, la baisse de la durée des séjours conduit à un recul du nombre de nuitées sur cette zone. Elle concentre plus d'une nuitée sur quatre dans la région au cours du mois de juin 2013.



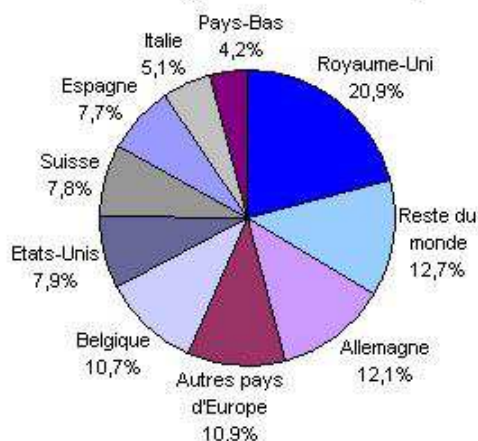
Source : INSEE-DGCIS-partenaires régionaux du tourisme

* en 2013 le samedi est le 1er jour du mois de juin, pour la série 2012 le samedi correspond au 02 juin.

Principaux indicateurs en Languedoc-Roussillon juin 2013	
Nuitées (en milliers)	790,0
Evolution juin 2013/juin 2012 (en %)	+ 1,3
Taux d'occupation (%)	60,8
Evolution juin 2013/juin 2012 (en points)	-0,2
Durée de séjour (en jours)	1,7
Evolution juin 2013/juin 2012 (en différence de jour)	-0,1
Part de la clientèle d'affaires (en %)	39,3
Evolution juin 2013/juin 2012 (en points)	+ 0,5
Part de la clientèle étrangère (en %)	25,1
Evolution juin 2013/juin 2012 (en points)	+ 3,6
Indicateur de remplissage (en nbre de personnes)	1,6

Source : INSEE-DGCIS-partenaires régionaux du tourisme

Répartition des nuitées étrangères
consommées en Languedoc-Roussillon en juin 2013



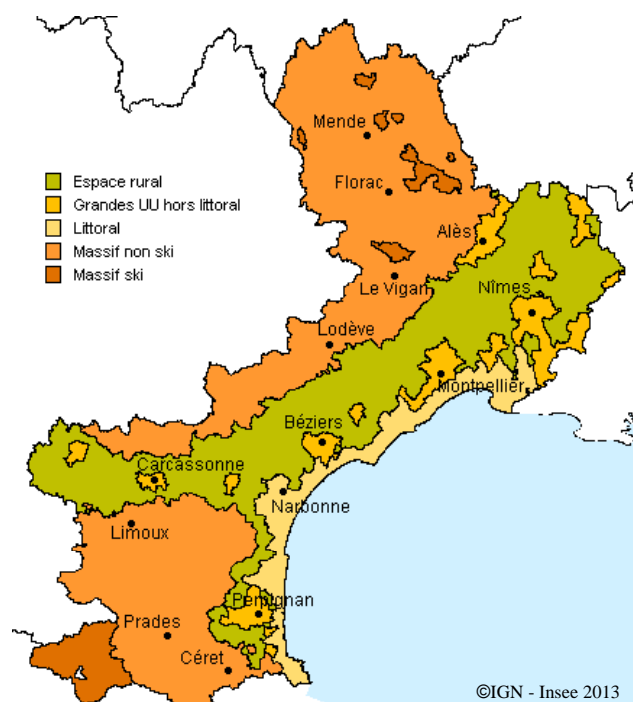
Source : INSEE-DGCIS-partenaires régionaux du tourisme

Taux d'occupation			
	juin 2012 (%)	juin 2013 (%)	Evolution juin 2013/juin 2012 (en point)
Par département			
Aude	57,3	58,2	+ 0,9
Gard	65,5	63,3	-2,2
Hérault	67,3	66,9	-0,4
Lozère	47,8	48,9	+ 1,1
Pyrénées Orientales	53,0	53,8	+ 0,8

Source : INSEE-DGCIS-partenaires régionaux du tourisme

Nuitées par zones touristiques			
	Nombre (en milliers)	%	Evolution juin 2013/juin 2012 (en %)
Par zone touristique			
Littoral	205,3	26,0	-1,9
Grandes UU hors littoral	418,2	52,9	+ 3,5
Espace rural	48,6	6,2	+ 5,1
Massif non ski	105,9	13,4	+ 0,8
Massif ski	12,0	1,5	-20,4

Source : INSEE-DGCIS-partenaires régionaux du tourisme



©IGN - Insee 2013

Arrivées et nuitées par pays de provenance						
	Arrivées			Nuitées		
	Nombre (en milliers)	%	Evolution juin 2013/juin 2012 (en %)	Nombre (en milliers)	%	Evolution juin 2013/juin 2012 (en %)
Ensemble LR	472,7	100	+ 6,3	790,0	100	+ 1,3
France	360,2	76,2	+ 0,8	591,4	74,9	- 3,3
Etranger	112,5	23,8	+ 28,8	198,6	25,1	+ 18,1
dont :						
Royaume-Uni	22,8	20,3	+ 35,1	41,6	20,9	+ 24,5
Allemagne	13,1	11,7	+ 4,7	24,0	12,1	-3,1
Belgique	10,6	9,4	+ 27,8	21,3	10,7	+ 13,2
Suisse	8,7	7,8	+ 29,5	15,4	7,8	+ 20,7
Espagne	9,2	8,2	+ 33,5	15,2	7,7	+ 31,2
Italie	6,2	5,5	+ 11,4	10,2	5,1	+ 7,0
Pays-Bas	4,9	4,3	+ 13,9	8,3	4,2	+ 6,6
Reste de l'Europe	12,8	11,4	+ 32,5	21,7	10,9	+ 13,2
Etats-Unis	9,0	8,0	+ 59,1	15,7	7,9	+ 51,0
Reste du monde	15,1	13,4	+ 40,4	25,2	12,7	+ 26,2

Source : INSEE-DGCIS-partenaires régionaux du tourisme

Arrivées et nuitées par départements						
Par département	Arrivées			Nuitées		
	Nombre (en milliers)	%	Evolution juin 2013/juin 2012 (en %)	Nombre (en milliers)	%	Evolution juin 2013/juin 2012 (en %)
Aude	72,4	15,3	-0,7	110,5	14,0	+ 0,1
France	48,9	67,5	-6,2	72,3	65,4	-5,0
Etranger	23,5	32,5	+ 12,9	38,2	34,6	+ 11,6
Gard	96,7	20,5	+ 1,8	155,4	19,7	-4,1
France	70,5	72,9	-0,6	108,3	69,7	-4,9
Etranger	26,2	27,1	+ 8,6	47,1	30,3	-2,2
Hérault	192,2	40,7	+ 12,2	318,1	40,3	+ 4,3
France	151,9	79,0	+ 2,9	247,5	77,8	-3,8
Etranger	40,4	21,0	+ 69,6	70,6	22,2	+ 47,9
Lozère	32,0	6,8	+ 4,9	52,8	6,7	-1,5
France	27,1	84,7	+ 6,0	42,9	81,3	-2,1
Etranger	4,9	15,3	-0,7	9,9	18,7	+ 0,9
Pyrénées-Orientales	79,3	16,8	+ 6,2	153,3	19,4	+ 2,8
France	61,7	77,8	+ 1,2	120,4	78,6	-0,3
Etranger	17,6	22,2	+ 28,5	32,9	21,4	+ 15,9

Source : INSEE-DGCIS-partenaires régionaux du tourisme - Année 2013

Définitions

Nuitées : nombre de personnes arrivées multiplié par le nombre de nuits passées dans le mois. Cet indicateur reflète davantage l'activité économique de l'hôtellerie que le nombre d'arrivées.

Taux d'occupation : rapport du nombre de chambres occupées au nombre de chambres effectivement disponibles.

Indicateur de remplissage : nombre moyen de personnes par chambre occupée. Se calcule en rapportant la somme des nuitées de chaque jour au nombre de chambres occupées.