

La fréquentation hôtelière en août 2013

Bonne tenue grâce à l'afflux de la clientèle étrangère

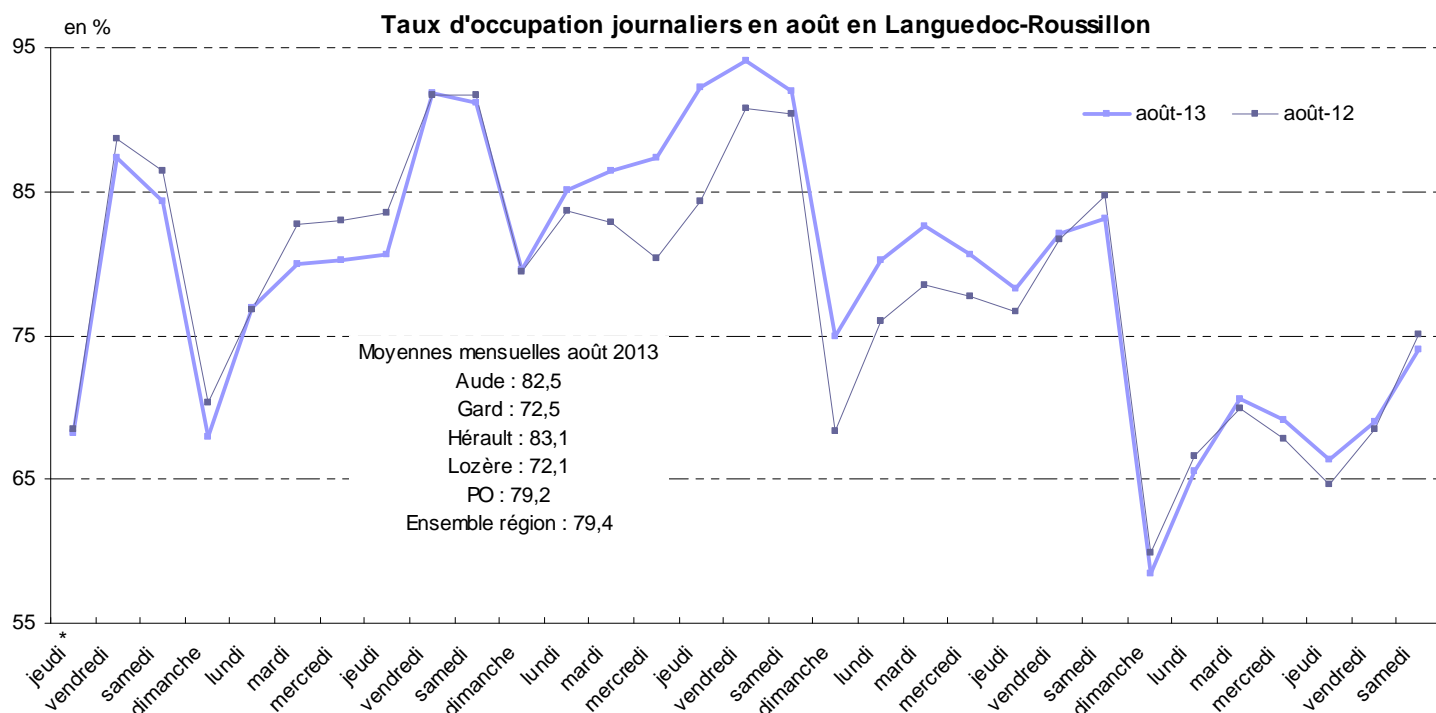
Après une saison 2012 marquée par une moindre affluence dans le secteur hôtelier, les résultats du mois d'août préfigurent une saison 2013 satisfaisante. La fréquentation hôtelière, en nombre de nuitées, est en hausse de + 1,8 % par rapport à août 2012. Les hôteliers du Languedoc-Roussillon ont accueilli 700 000 touristes soit + 4 % que l'an passé. Ces arrivées ont généré 1 288 200 nuitées, soit 22 000 nuitées de plus qu'en août 2012. La capacité d'accueil en chambres reste identique. De fait, le taux d'occupation régional est en hausse de + 1,3 point et s'élève à 79,4 %. La hausse de fréquentation est particulièrement perceptible les jours consécutifs au 15 août. Le calendrier fait correspondre cette année le jour de l'Assomption à un jeudi contre un mercredi l'an passé, offrant de plus fortes opportunités de week-end prolongé.

L'évolution nationale est nettement plus marquée avec une augmentation de + 3,3 % des nuitées au mois d'août 2013. L'évolution régionale reste, cependant, proche du taux d'évolution moyen, de + 1 %, réalisé par les cinq régions du sud de la France métropolitaine (Aquitaine, Midi-Pyrénées, Languedoc-Roussillon, Provence-Alpes-Côte d'Azur et Corse).

La venue des touristes étrangers contribue à l'essor du tourisme régional (+ 24,4 %) alors que les touristes français sont au contraire moins nombreux (- 1 %). La clientèle en provenance du Royaume-Uni conserve la première place en nombre de nuitées. La très forte hausse de fréquentation de la clientèle espagnole permet à cette dernière de retrouver le deuxième rang perdu en 2012 au profit de la clientèle belge. La clientèle étrangère constitue un potentiel plus important en Languedoc-Roussillon que pour les grandes régions touristiques limitrophes que sont PACA et Midi-Pyrénées. En effet, la part de la clientèle étrangère de ces dernières est structurellement plus élevée (respectivement 42,4 % et 29,3 %) contre 22 % dans la région, et les évolutions de fréquentation modérées voire négatives (+ 2,1 % de nuitées étrangères pour PACA et - 4,7 % pour Midi-Pyrénées).

L'afflux de touristes dans les hôtels est particulièrement fort dans l'espace urbain et sur le littoral. Ces espaces concentrent 74 % des capacités d'accueil offertes par les hôtels, et 77 % des nuitées enregistrées en août en région.

Les départements de l'Hérault et surtout des Pyrénées-Orientales sont largement porteurs des bons résultats du mois d'août avec des hausses respectives de fréquentation de + 1,9 % et + 5,7 %. Ces départements sont particulièrement attractifs : leur configuration géographique offre une façade maritime importante et leur parc hôtelier est relativement étendu. Les Pyrénées-Orientales se distinguent également par une augmentation de la clientèle hôtelière française. Les trois autres départements enregistrent des baisses de faible amplitude. Pour l'Aude et la Lozère, les vagues d'arrivées supplémentaires ne permettent pas de compenser la diminution des durées de séjour.



Principaux indicateurs en Languedoc-Roussillon août 2013

Nuitées (en milliers)	1 288,2
Evolution août 2013/août 2012 (en %)	+ 1,8
Taux d'occupation (%)	79,4
Evolution août 2013/août 2012 (en points)	+ 1,3
Durée de séjour (en jours)	1,9
Evolution août 2013/août 2012 (en différence de jour)	0,0
Part de la clientèle d'affaires (en %)	13,5
Evolution août 2013/août 2012 (en points)	0,0
Part de la clientèle étrangère (en %)	22,0
Evolution août 2013/août 2012 (en points)	+ 3,0
Indicateur de remplissage (en nbre de personnes)	2,0

Source : INSEE-DGCIS-partenaires régionaux du tourisme

Taux d'occupation

	août 2012 (%)	août 2013 (%)	Evolution août 2013/août 2012 (en point)
Par département			
Aude	81,1	82,5	+ 1,4
Gard	71,6	72,5	+ 0,9
Hérault	82,2	83,1	+ 0,9
Lozère	71,0	72,1	+ 1,1
Pyrénées Orientales	77,2	79,2	+ 2,0

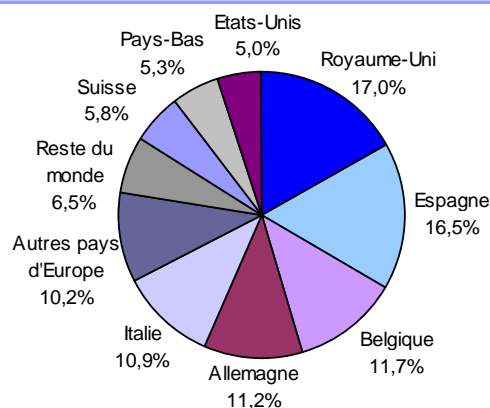
Source : INSEE-DGCIS-partenaires régionaux du tourisme

Nuitées par zones touristiques

	Nombre (en milliers)	%	Evolution août 2013/août 2012 (en %)
Par zone touristique			
Littoral	375,3	29,1	+ 1,5
Grandes UU hors littoral	620,7	48,2	+ 2,3
Espace rural	75,8	5,9	+ 2,9
Massif non ski	185,1	14,4	+ 1,6
Massif ski	31,3	2,4	-6,7

Source : INSEE-DGCIS-partenaires régionaux du tourisme

Répartition des nuitées étrangères consommées en Languedoc-Roussillon en août 2013



Source : INSEE-DGCIS-partenaires régionaux du tourisme

Arrivées et nuitées par pays de provenance

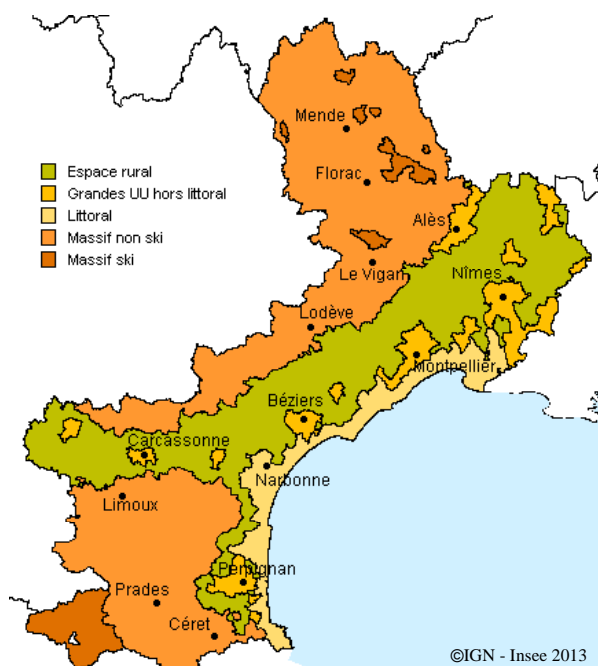
	Arrivées			Nuitées		
	Nombre (en milliers)	%	Evolution août 2013/août 2012 (en %)	Nombre (en milliers)	%	Evolution août 2013/août 2012 (en %)
Ensemble LR	696,2	100	+ 4,0	1 288,2	100	+ 1,8
France	532,5	76,5	-1,0	1 005,0	78,0	-2,0
Etranger	163,7	23,5	+ 24,4	283,2	22,0	+ 17,8
dont :						
Royaume-Uni	26,6	16	+ 15,0	48,0	17	+ 8,2
Espagne	29,4	18	+ 47,8	46,7	17	+ 43,4
Belgique	16,7	10	+ 9,0	33,1	12	+ 1,3
Allemagne	18,1	11	+ 23,7	31,7	11	+ 17,8
Italie	20,0	12	+ 4,5	30,8	11	-1,8
Suisse	8,7	5	+ 20,8	16,5	6	+ 14,5
Pays-Bas	9,1	6	+ 17,5	14,9	5	+ 10,5
Reste de l'Europe	16,6	10	+ 40,2	28,8	10	+ 30,1
Etats-Unis	7,4	5	+ 78,7	14,1	5	+ 85,5
Reste du monde	11,2	7	+ 30,2	18,4	7	+ 24,2

Source : INSEE-DGCIS-partenaires régionaux du tourisme

Arrivées et nuitées par départements

	Arrivées			Nuitées		
	Nombre (en milliers)	%	Evolution août 2013/août 2012 (en %)	Nombre (en milliers)	%	Evolution août 2013/août 2012 (en %)
Par département						
Aude	125,5	18,0	+ 5,1	191,8	14,9	-0,4
France	87,3	69,6	+ 3,7	131,9	68,8	-2,0
Etranger	38,2	30,4	+ 8,6	59,9	31,2	+ 3,2
Gard	126,3	18,1	-0,8	214,3	16,6	-0,2
France	88,0	69,7	-9,6	151,8	70,8	-6,2
Etranger	38,3	30,3	+ 28,0	62,5	29,2	+ 18,2
Hérault	258,2	37,1	+ 3,1	503,8	39,1	+ 1,9
France	204,3	79,2	-3,5	405,1	80,4	-3,0
Etranger	53,8	20,8	+ 39,2	98,7	19,6	+ 28,6
Lozère	52,3	7,5	+ 23,2	90,9	7,1	-1,3
France	47,2	90,4	+ 23,9	81,0	89,1	-1,9
Etranger	5,0	9,6	+ 17,3	9,9	10,9	+ 3,6
Pyrénées-Orientales	134,0	19,2	+ 3,1	287,3	22,3	+ 5,7
France	105,6	78,8	-0,7	235,2	81,8	+ 2,8
Etranger	28,3	21,2	+ 20,6	52,2	18,2	+ 20,8

Source : INSEE-DGCIS-partenaires régionaux du tourisme - Année 2013



©IGN - Insee 2013

Définitions

Nuitées : nombre de personnes arrivées multiplié par le nombre de nuits passées dans le mois. Cet indicateur reflète davantage l'activité économique de l'hôtellerie que le nombre d'arrivées.

Taux d'occupation : rapport du nombre de chambres occupées au nombre de chambres effectivement disponibles.

Indicateur de remplissage : nombre moyen de personnes par chambre occupée. Se calcule en rapportant la somme des nuitées de chaque jour au nombre de chambres occupées.